



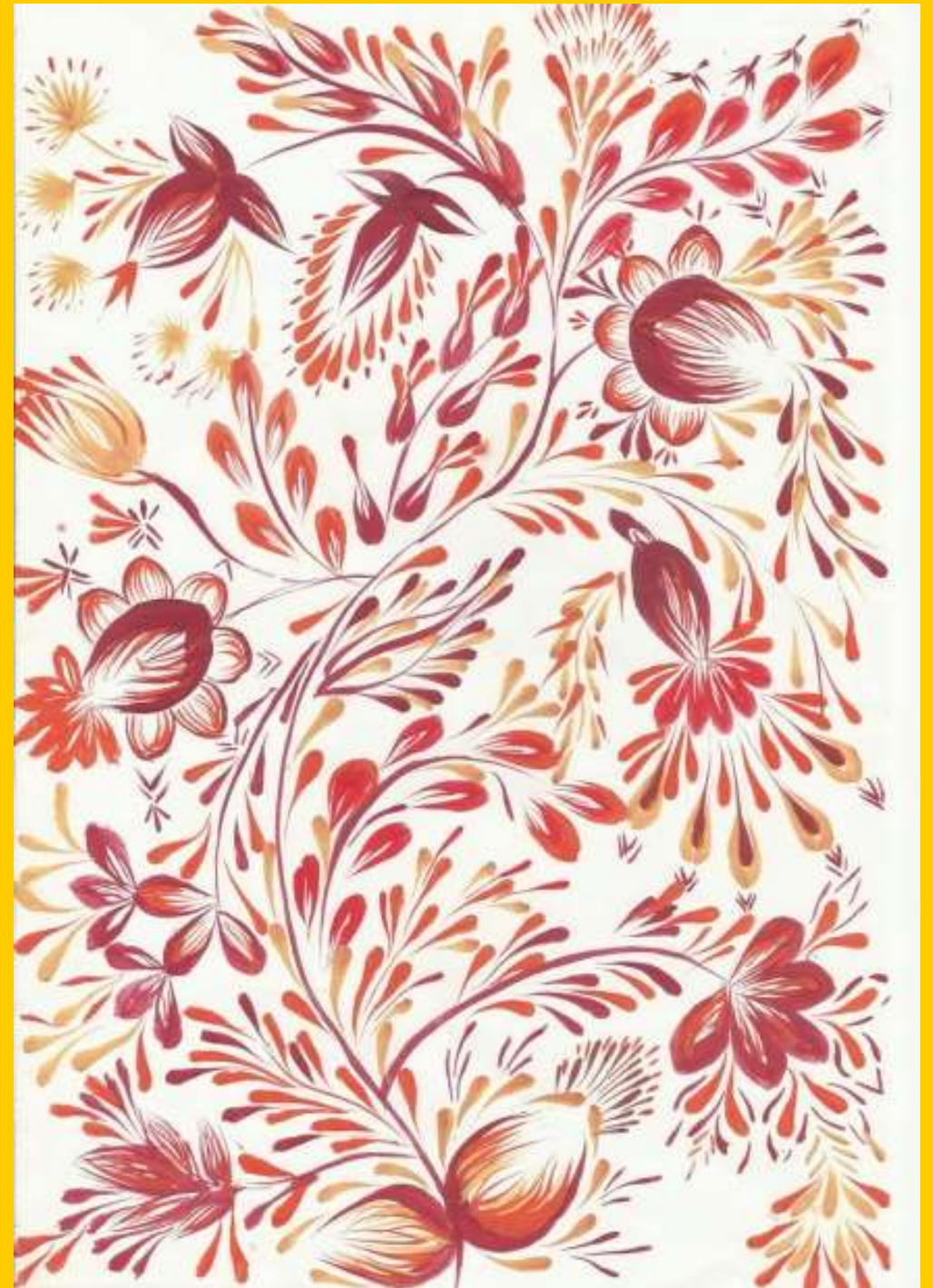
ПЕТРИКОВСКАЯ РОСПИСЬ





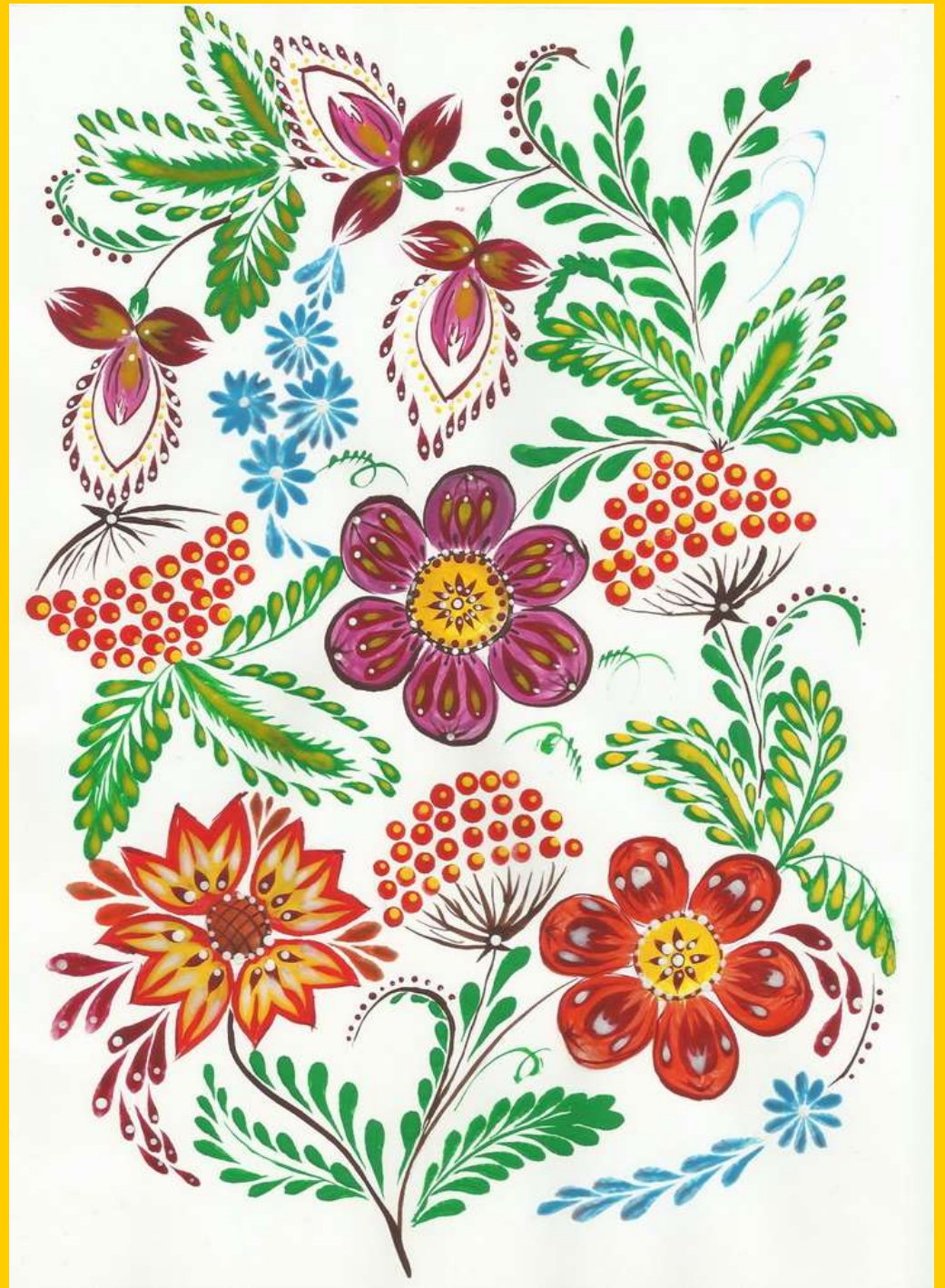














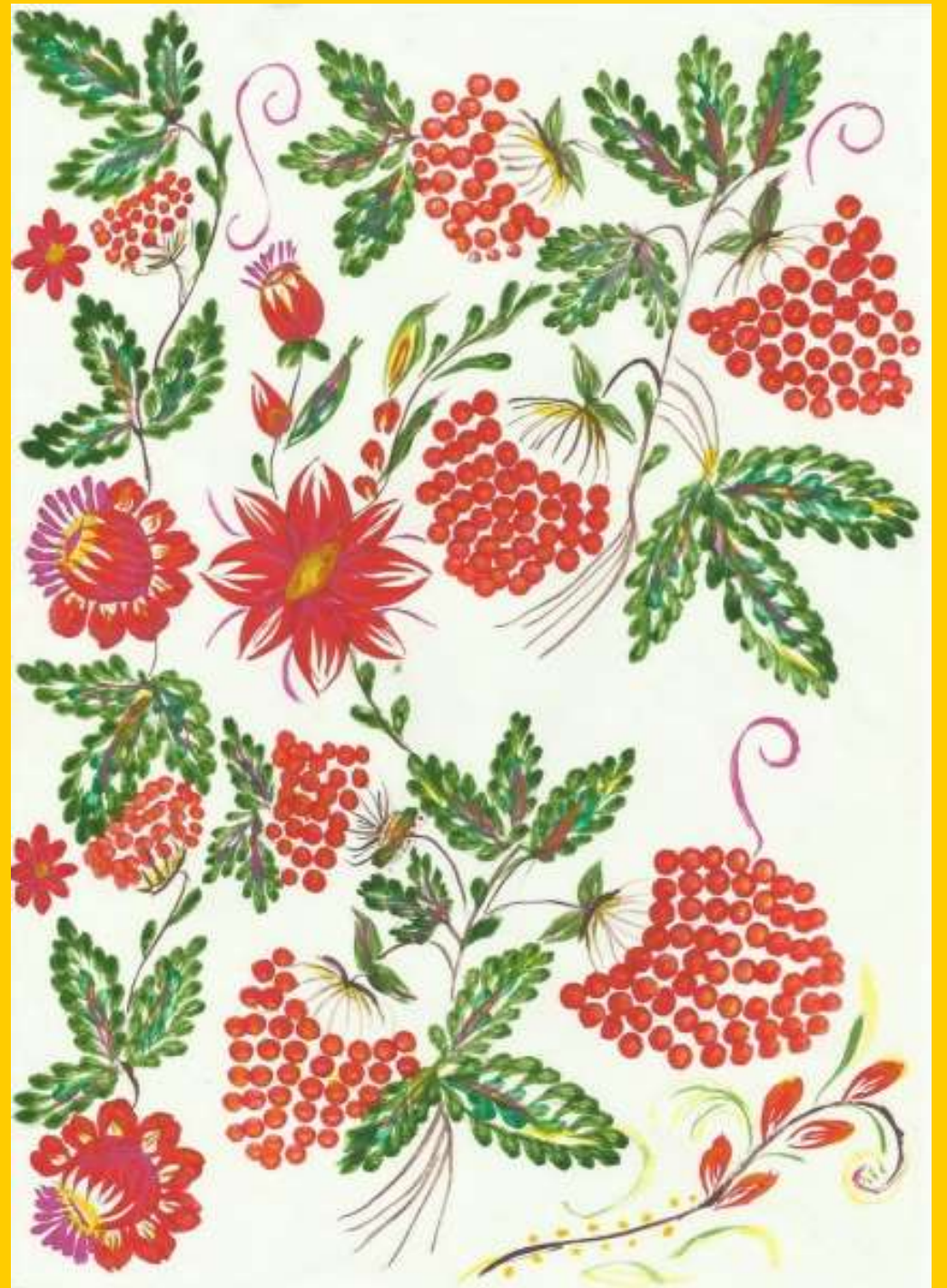


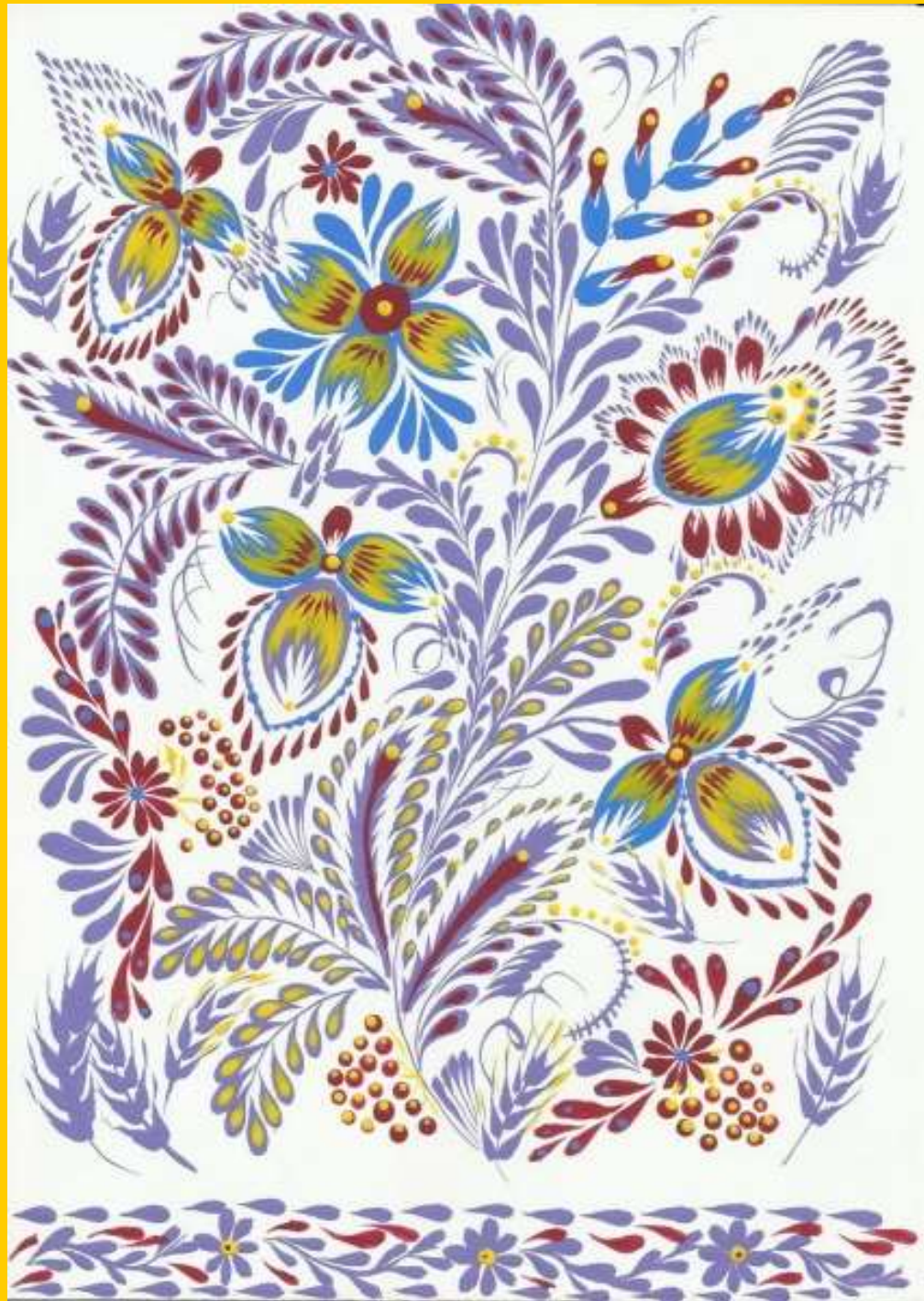


















Секреты росписи. Часть 1. Харченко Елена

Такую простую композицию можно использовать для поздравительной открытки.

В рисовании цветка используется переходный мазок: сначала на круглую кисть набирается более светлый тон, а затем самый кончик погружается в краску более темного тона. Начинается мазок вестись с кончика кисти (точки) и затем, нажимая к середине все больше и уменьшая к окончанию мазка, снова выходим в точку. Такую процедуру надо проделать с каждым мазком (лепестком цветка или листика). При проведении мазка кисть можно поворачивать, наклонять по желанию в любую сторону. В краску (любую, но по бумаге лучше акварельную) обязательно следует добавить какой-либо наполнитель : желток яйца или клей ПВА. С желтком роспись будет ярче и красивее.

Это тоже сюжет для открытки.

Чтобы приготовить желтковую эмульсию, надо отделить желток от яйца, покатав его в ладонях, чтобы убрать остатки белка, проколоть мешочек и вылить содержимое в баночку, затем добавить немного (1 столовую ложку) охлажденной кипяченой воды и 1/2 чайной ложки уксуса. Хранить смесь в холодильнике. Перышки на грудке птицы процарапаны по влажной краске острым концом древка кисти, ягоды выполнены при помощи пипетки. Надо резиновую часть пипетки снять и надеть на противоположный конец почти до упора, оставив небольшую часть. Ее погружаем в краску и делаем отпечаток, слегка нажимая. А травку и былинки выполняем при помощи самой волшебной кисточки, сделанной из кошачьей шерсти.

Такой сюжет называется "народная картинка".

Называется картина

" Серьозна розмова"

Серьезный разговор). Дамы выясняют отношения, кавалер не вмешивается, с гордостью созерцая свое потомство.



Секреты росписи. Часть 2. 1. Харченко Елена

На этом панно видно, что цветы имеют некоторый объем. Для его создания выполняется подмалевок, то есть предварительное закрашивание внутренней части цветка каким-либо тоном. Если роспись выполняется по белому фону, подмалевок может быть, например, желтым. Этот цвет делает изображение как бы светящимся изнутри. Лепестки цветка должны полностью перекрыть подмалевок. Если фон, на котором выполняется роспись, цветной, особенно если он черный, то необходимо выполнить подмалевок белым цветом, практически расписать все белилами, а затем сверху наносить задуманный цвет. В противном случае роспись как бы провалится в темноту, погаснет, станет грязной и непривлекательной. И наоборот, если умело использовать подмалевок, то все цвета заиграют на черном выразительной. фоне, роспись станет очень выразительной. Само собой разумеется, что подмалевок надо дать хорошо просохнуть, прежде чем поверх него наносить мазки другого цвета.

2. Вообще хотелось бы отметить, что в росписи следует избегать наложения одной краски поверх другой, за исключением подмалевок. Мастер должен так владеть мазком, чтобы выполнять его безошибочно один раз. Старые петриковские мастера, как правило, рисовали без предварительного рисунка карандашом. Просто схемы композиций были настолько традиционными, устоявшимися, элементы, из которых состоял рисунок, были настолько отработанными, что художница вынашивала замысел будущей работы в голове, а потом сразу переносила его на стену дома, или на лист бумаги, или на подготовленную деревянную поверхность. Работали старые мастера, по воспоминаниям очевидцев, очень быстро, и это напоминало какое-то волшебство. Зрители не могли оторвать глаз от работы, которая рождалась у них на глазах. Если говорить о цвете, то преобладала теплая цветовая гамма. И только ближе к нашему времени мастера разнообразили палитру и стали рисовать в холодной гамме тоже. Предлагаемая композиция для открытки в сиренево- синих тонах как раз иллюстрирует этот момент. Цвет листьев (зеленый) тоже может быть разным: то ближе к холодному, как в данном примере, то более теплым, как в предыдущем панно.

3. К инструментам, используемым при выполнении петриковской росписи, относятся : круглые кисти разных размеров, кисти из кошачьей шерсти (кошачки) разных размеров, резиновая соска, пипетка, стебель рогоза и пальцы рук.

При помощи пальцев (или соски) могут быть выполнены ягоды, лепестки цветов и даже листья. В приготовленную темперу (на яйце или клее ПВА) погружают палец руки (любой удобный, обычно это указательный) и небольшим вращательным движением придают ягоде правильную округлую



форму, а затем слегка прижимают палец или соску к бумаге и аккуратно отпускают. Оттиск ягоды получается более светлым внутри (просвечивает белый фон бумаги) и более темным по краям, что придает изображению объем.

На рисунке "Соняхи й горобці" мы видим грозди калины, в середине которых меется желтый подмалевок. Ягоды расположены в определенном порядке. В изображении лепестков цветка подсолнуха четко виден переходный мазок. Середина подсолнуха выполнена при помощи оттиска пипетки. Многие детали (перья птиц, мелкие листочки, травка) выполнены самодельной кисточкой из кошачьей шерсти, которая и придает росписи самобытность.

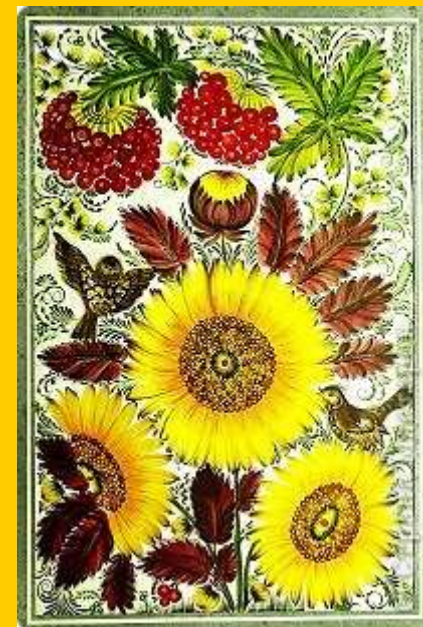
Секреты росписи. Часть 3.

Харченко Елена

Петриковская роспись потеряла бы всю свою оригинальность, если бы в ней не использовались мазки, выполненные кисточкой из кошачьей шерсти. Ниже я привожу отрывки из своей неопубликованной книги (учебно-методическое пособие) о том, как изготовить такую кисточку и какие основные мазки надо научиться делать. Дополнительно к сказанному хочу дать еще такие советы:


1. Шерсть подходит только от обыкновенной короткошерстной кошки.
2. Необходимо аккуратно срезать 2-3 пучка шерсти как можно ближе к коже.
3. Не перепутав местами концы пучков, сложить их веером и, смазав клеем ПВА круглую лучше деревянную палочку диаметром 2-3 мм, обмотать вокруг нее равномерно шерсть на расстоянии 1,5 - 2 см от конца и привязать ее крепкой нитью, виток к витку. Сделав прочный узел, лишние концы нити обрезать.
4. Место крепления кисти смазать также клеем ПВА.
5. Дать кисти высохнуть. Затем обычной швейной иглой выбрать лишний пух, смочить кисть и посмотреть на получившуюся форму. Если отдельные волосинки окажутся намного длиннее основной массы, то их можно аккуратно вытянуть из кисти, но ни в коем случае не обрезать. Кисть по форме должна напоминать семечко фруктов (яблока, например).

Вывод: Сделать удачную кисточку не так просто, здесь нужен опыт и отчасти везение. В процессе использования кисть будет улучшать свое качество, так как волосинки притрутся и примут нужную форму. Кисть необходимо мыть с мылом и хранить рабочей частью вверх (никогда надолго не оставлять в емкости с водой шерстью вниз, от этого кисть очень скоро может потерять нужную форму). Вообще же эта кисточка довольно долговечная, и мастера ее очень любят



Кисти

В петриковской декоративной росписи используют разные виды кистей: круглые колонковые и беличьи разных размеров, а также кисти из кошачьей шерсти.

 Мазок, который является типичным для петриковской росписи и отличает его от всех других, выполняется с помощью самодельной "кошачьей" или "котиковой" кисти (термин петриковских мастеров).

Изготавливается она из кошачьей шерсти, которую собирают в пучок и привязывают к палочке. Палочка должна быть круглой, на конце толщиной 1-2 мм. Пучок кошачьего ворса берут под лапками и на шее, где шерсть самая мягкая.

Сначала новая сухая кисточка имеет форму «квачика», но постепенно его доводят до необходимой формы, выбрав лишние ворсинки обычной швейной иглой. В увлажненном состоянии все ворсинки кисти должны быть собраны в острый кончик. Такая кисточка, смоченная в краске, сразу же расправляется, как только прекращается нажим и ее отрывают от поверхности бумаги, что не свойственно даже колонковой кисти. Благодаря такому свойству "кошачьей" кисти, мастер может вести линию или мазок необходимого нажима сколько ему нужно и в процессе работы, не отрывая кисти от бумаги, изменять силу нажима, направление мазка, а вместе с этим и его ширину. Кроме кистей из кошачьей шерсти, в петриковской росписи применяются колонковая и беличья кисти. Чтобы

сохранить правильную форму кистей, после работы их необходимо промыть в воде с мылом и завернуть в мягкую бумагу.



Ф. Панко - заслуженный мастер народного творчества

Типы традиционных петриковских мазков



заканчивается

Арсенал технических средств росписи кошачьей кистью не велик – всего четыре типа мазков: “гребешок”, “зернышко”, “орешек” и “переходной мазок”.



“Гребешок” – мазок, который начинается нажимом кисти возле утолщения и тоненьким усиком.

Несколько таких мазков, положенных рядом, сверху сливаются в волнистую линию, а снизу тоненькие усики ложатся равномерно, как зубчики гребешка, отсюда и название самого мазка - “гребешок”.

Такие мазки, размещенные вокруг круглого “пятнышка” усиками к центру, образуют розетку обычного раскрытого цветка. Если такие мазки расположить попарно, образуется цветок, похожий на цветок шиповника. Эти же мазки, положенные симметрично относительно тонкой линии, напоминают сложную листву белой акации.

Гребешковый мазок может быть и коротким, почти круглым, и удлиненным.



Розетка розкритої квітки



Квітка шипшини



Листя акації



“Зернышко” – мазок, противоположный гребешковому. Он начинается легким прикосновением и заканчивается наибольшим нажимом. Напоминает колосу, которая не успела оторваться от основы. Как правило, выполняется приемом “промакивания”. Положенный с обеих сторон стебля остриями наружу, он напоминает колосок.

Когда такие зернышки расположить вокруг ланцетовидного листа остриями наружу, то выходит листок, который подобен крапивиному.

Этот мазок не имеет такого широкого применения, как гребешковой. Его используют как дополнение к любой форме, которая выполнена другим мазком.



Колосок



Листья крапивы



“Орешек” – это в определенном смысле тот же гребешок, но составляется он обязательно из двух гребешковых мазков, которые выгнуты и поставлены друг напротив друга так, что образовывается форма, которая напоминает подкову.

Если промежуток между двумя мазками заполняется третьим или несколькими “зернышками”, то создается форма, которая очень напоминает лесной орех, отсюда и название. “Орешки” используются для изображения бутонов, цветов, травки.

Разные ритмические соединения мазков “гребешок”, “зернышко” и “орешек” являются основой для создания большого количества сложных витиеватых форм цветов и листьев.



















