

# ХОЛУЙ





"Лройка"

М. Холун

Никоноба С.



Село Холуй, родина знаменитой лаковой миниатюры и иконописи, – одно из древнейших поселений, расположенное в 360 км. от Москвы. Красота этих мест великолепна в любое время года. Природа здесь радует глаз не только художника, но и всех, кто увидит это прекрасное место. Первые документальные сведения о Холуе относятся к XVI веку. Это грамота Великого Князя Московского Ивана Васильевича от 1546 г.



В документах, датированных 1613 г., Слобода Холуй уже упоминалась как знаменитый центр иконописи и лаковой миниатюры и была пожалована князю Дмитрию Пожарскому за освобождение Москвы от польских интервентов. С начала XVIII в. искусство иконописи и лаковой миниатюры в Холуе развивается довольно быстро. Холуйская иконопись и лаковая миниатюра поставляется в северные губернии России: Вологодскую, Архангельскую, Олонецкую, С. – Петербургскую и в саму столицу. Холуй также получает заказы на знаменитую иконопись и лаковую миниатюру и из-за границы: Болгарии, Сербии, Македонии. Высоким был в Холуе уровень грамотности. В 1853 г. в Холуе было 6 книжных лавок. Первое во Владимирской губернии двухклассное училище министерства образования открывается именно в Холуе.



Холуй был не только центром художественного промысла, но и большим культурным центром, он привлекал к себе внимание ученых, исследователей культуры, писателей. В Холуе бывали академик Н.Т. Кондаков, писатель Мельников – Пегорский П.И. Упоминания о нашем поселке есть и у А.П. Чехова. Писал о Холуе и А.М. Горький. Холуй – красивейший уголок центральной России с богатой историей и великолепной природой. Уже много веков он вдохновляет мастеров – живописцев на создание исключительной иконописи и неповторимой лаковой миниатюры. Недаром старейшины говорят, что каждый, кто приезжает в Холуй, влюбляется в его очарование навсегда. Технология изготовления Холуйской шкатулки - длительный и трудоемкий процесс, секреты которого сохраняются с момента возникновения этого художественного промысла и известны только холуйским мастерам. На начальном этапе создания уникальной холуйской лаковой миниатюры из качественного древесного картона прессуются многослойные трубки, форма и размер которых очень разнообразны. Эти трубки называются навивами. Они пропитываются горячим льняным маслом, а затем сушатся в специальных печах, пока масло не затвердеет.





ИЛЬЯ МУРОМЕЦ И СОЛОВЕЙ РАЗБОЙНИК

Холуйский мастер из такого навива делает заготовку будущей лаковой миниатюры - полуфабрикат, на который предстоит нанести грунт.

Высушенный грунт шлифуют, и красят шкатулку красным и черным лаком, после чего она попадает в руки художника, владеющего секретами создания уникальной лаковой миниатюры Холуя.

Рецепт приготовления красок, используемых в Холуе для создания лаковой миниатюры, дошел из глубины веков. Такими красками работали мастера древней Руси, создавая свою знаменитую иконопись. Минеральный порошок растирается вместе с яичным желтком, водой и уксусом. Правильно приготовленные краски - одна из составляющих успешной работы художника при создании лаковой миниатюры.

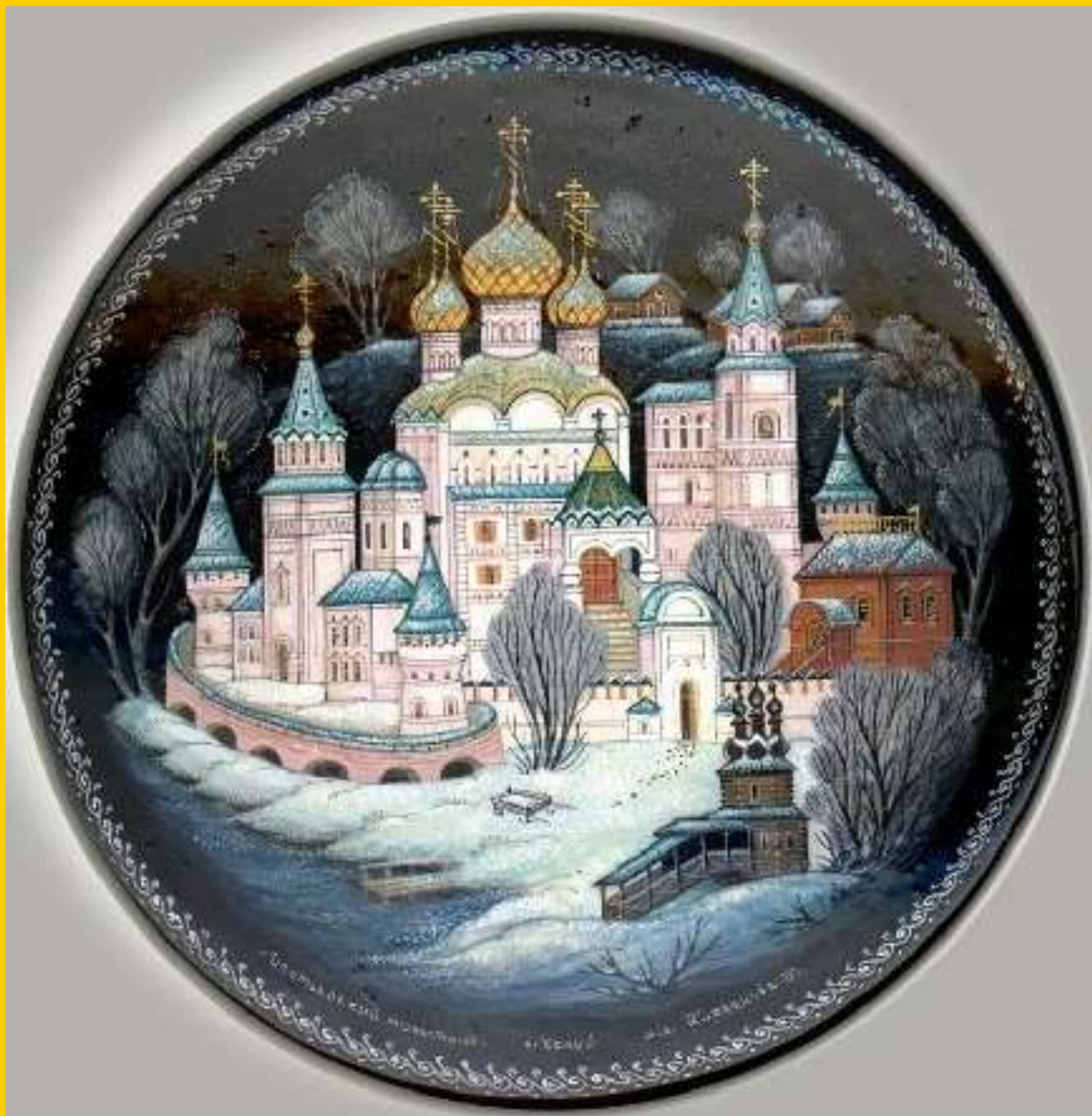
Холуйский художник работает тончайшими беличьими кистями.

Орнамент выполняется специально приготовленным сусальным золотом с добавлением вишневой смолы, что придает холуйской лаковой миниатюре неповторимость и уникальность.

Для придания блеска лаковой миниатюре золото полируют волчьим зубом.











ДВЕНАДЦАТЬ МЕСЯЦЕВ





Расписанная шкатулка покрывается несколькими слоями лака. Лаковое покрытие выравнивается на специальных матерчатых кругах. Заключительный этап создания лаковой миниатюры - полировка. Лак полируется до тех пор, пока не исчезнут мельчайшие царапины. Качественная полировка подчеркивает художественные достоинства лаковой миниатюры, выявляет ее яркость и глубину.





Леконцовъ Иванъ

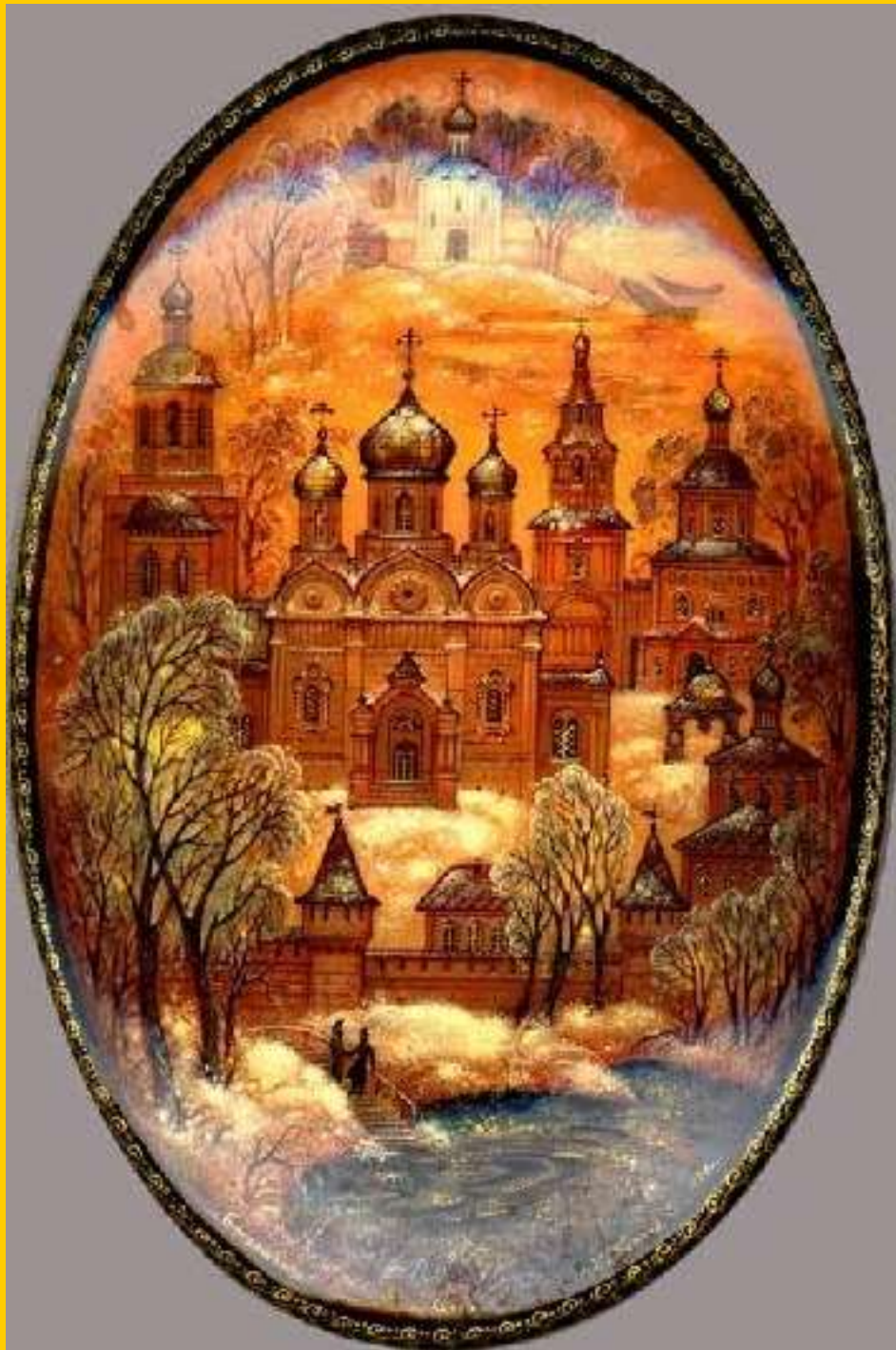
и Хвалю

Мирова И.





















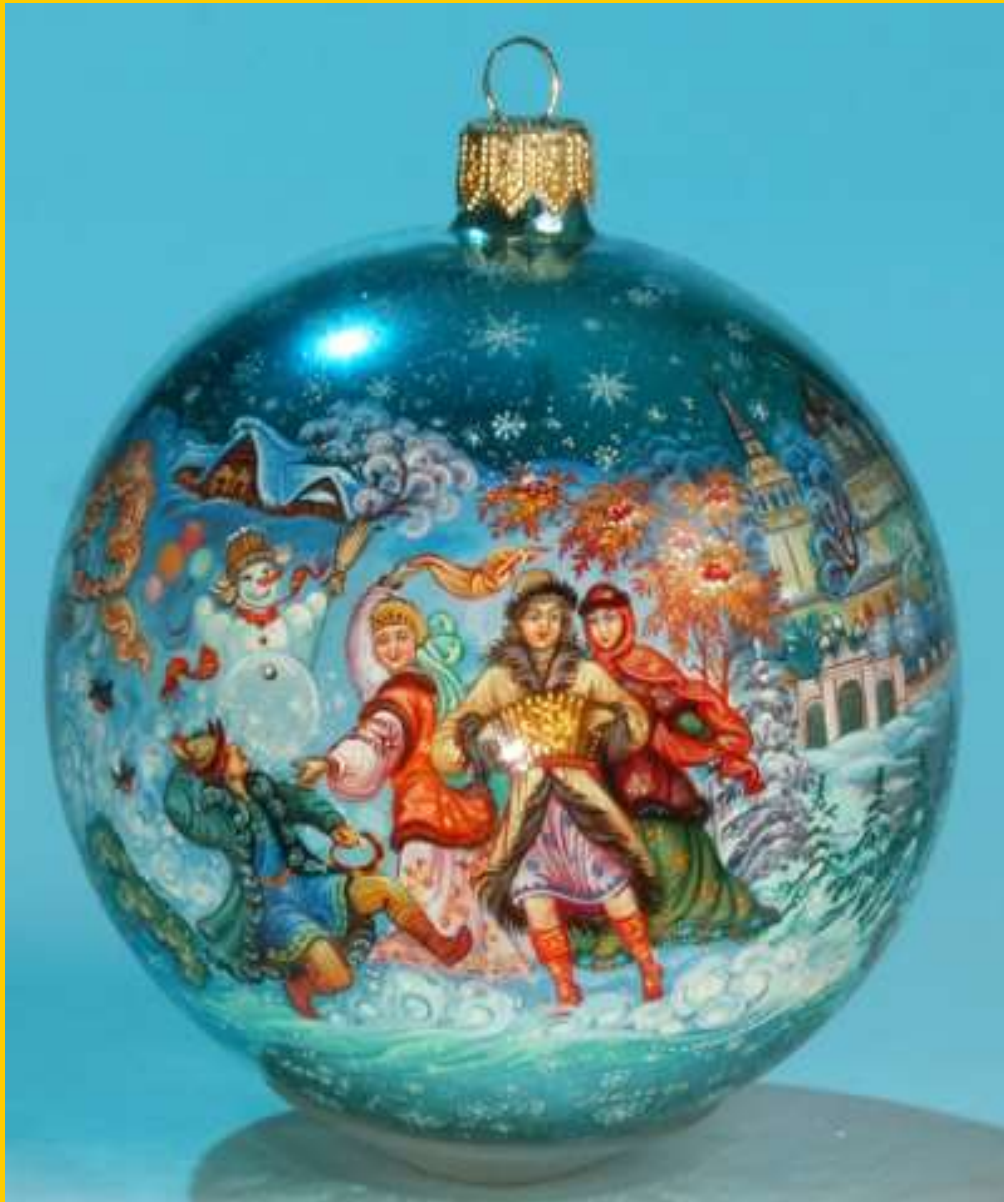


























Молитва

с Лопу

Г. С. С. С. С.



«Камелия цыган»

И. Козлов

1907



"Лранка"

и. Холун

Нисомова С.

Красота Холуйской лаковой миниатюры своеобразная, неброская, но удивительно добрая, привлекательная, начиная с формы и пропорции самого изделия и кончая орнаментальным узором. Вот уже 70 лет изготовление и оформление изделий осуществляется преимущественно с использованием ручного творческого труда художников. В художественной росписи используются традиции иконописного письма темперными красками, разведенными на яичной эмульсии, способы декорирования на основе использования сусального и твореного золота.

В 1934 году, воодушевленные примером Палеха и Мстеры, холуйские художники Сергей Александрович Мокин, Константин Васильевич Костерин, Дмитрий Михайлович Добрынин и Василий Дмитриевич Пузанов-Молев организовали артель. Все они окончили иконописно-рисовальную школу, были образованными и талантливыми художниками с большим опытом работы, а В.Д. Пузанов-Молев получил дополнительное образование, окончив в 1912 году Строгановское училище в Москве.

Путь становления холуйской миниатюрной живописи на папье-маше был долгим. Прежде всего, следовало выработать собственный художественный стиль, отличный от манеры мастеров Палеха и Мстеры, уже успешно работавших в этой области. В 1943 году в Холуй направляется выпускник Академии художеств, но уже Ленинградской, У.А. Кукулиев. Он работает художественным руководителем артели и преподает в художественной школе основные предметы - рисунок и живопись. В январе 1947 года был первый послевоенный выпуск художественной школы, выпускники которой сразу же приступают к работе. В их числе Николай Бабурин, Алексей Костерин, Борис Тихонравов - всего 14 человек.

В 1952 году художественная артель прекратила выпускать копии картин, коврики, портреты и занялась только миниатюрной живописью. Постепенно создавалась собственная производственная база по изготовлению папье-маше и разнообразных изделий из этого материала.

Художники-миниатюристы создают не только уникальные произведения, приобретаемые известными музеями, экспонирующиеся на выставках, но и образцы, по которым небольшими тиражами выпускаются изделия для рынка.

Лаковая миниатюрная живопись - искусство камерное, ее трудно смотреть в выставочных залах, где невозможно внимательно разглядеть детали. А ведь только тщательное рассматривание позволяет понять и по достоинству оценить произведение. Холуйская миниатюрная живопись реалистична и одновременно декоративна, оттого и понятна, при этом изображению человека уделяется главное внимание. Персонаж может быть монументален, суров ("Вещий Олег") либо грациозен ("Снегурочка"), отчаянно мятежен ("Степан Разин"), могуч ("Святогор") или комичен ("Нос").

Золото в живописи используется только там, где оно оправдано: купола церквей и храмов, шлемы, кольчуги, парчевые одежды, солнце и луна, звезды на ночном небе. Это также отличает Холуй от других центров лаковой миниатюрной живописи.

Характерный стиль холуйского письма и сегодня продолжает развиваться, опираясь на непрерывный творческий поиск талантливых и самобытных художников. Холуйская миниатюрная живопись в очередной раз переживает период неудовлетворенности достигнутым. пересечении традиций прошлого и устремленности искусства холуйской лаковой миниатюры в будущее.

Холуйская миниатюрная живопись в очередной раз переживает период неудовлетворенности достигнутым. Творческий процесс направлен на возрождение иконописи, создаются миниатюры на темы, отображающие библейские сюжеты Ветхого и Нового Завета, жизнь и деяния Иисуса Христа. Эти вечные темы в мировом искусстве в течении долгих лет запретные для лаковой миниатюры, как бы обретают новую жизнь на пересечении традиций прошлого и устремленности искусства холуйской лаковой миниатюры в будущее.

За время самостоятельной работы предприятие, в лице художников, достигло больших успехов. Постоянно создаются все новые и новые работы, которые проходят серьезную оценку на "художественном совете" предприятия. И если работа удовлетворяет все требования по композиции, рисунку, традициям и написанию, то работа отбирается либо для музея, либо для выставки, а так же на образец для изготовления небольшой партии, или в салоны на продажу.

В 2004 году Производственный кооператив «Холуйские художественные мастерские» отметили свое 70-летие.

Мастерские также как и с самого зарождения, в качестве артели, являются градообразующим предприятием. На предприятии трудится 150 человек из них 115 художники.

Талантливых художников рождает Холуйское художественное училище миниатюрной живописи имени Харламова Н.Н., которое существует с 1935 года. В основу творческой деятельности ООО "Холуйская художественная фабрика лаковой миниатюры" легли художественные и технические традиции старинного иконописного промысла и русской лаковой миниатюрной живописи на папье-маше:

- изготовление и декоративное оформление изделий осуществляется преимущественно с использованием ручного творческого труда

- художников;

- художественные приемы и стилевые особенности современной лаковой миниатюры отражают художественные принципы искусства холуйской лаковой миниатюры на папье-маше;

- в декорировании художественных изделий используются сюжетные и орнаментальные композиции;

- в художественной росписи используются традиции иконописного письма темперными красками, разведенными на яичной эмульсии, способы декорирования на основе использования сусального и твореного золота;

- используется старинный способ наложения красок плавями, пришедший на Русь с традициями византийского искусства;

- сохраняется последовательность декорирования изделий: грунтовочный слой, который наносится белилами, нанесение росписи и покрытие защитным лаком;

- применяются традиционные способы нанесения орнамента твореным сусальным золотом;

- воспроизводятся традиционные композиции, схемы построения изображения.

Наряду с историческими, сказочными, былинными сюжетами, мастера выполняют композиции на темы из современной жизни; роспись строится на сочетании теплой охристой или холодной сине-зеленой гамме цветов, являющихся характерными для холуйской миниатюрной живописи; разрабатываются новые конструкции и формы изделий из папье-маше используется система традиционных приемов выполнения ручных работ..