

МАСКИ НАРОДОВ МИРА





Маска-личина львиноголовой дакини (демоницы). Персонаж буддийской мистерии «Цам» (Северная Индия/Непал). Дерево, краска.



Маска-личина царицы (или богини). Театр «Колам» (Шри Ланка). Дерево, краска, лак



Маска-личина «Кумар» (царевич).
Театр «Колам» (Шри Ланка).
Дерево, краска, лак.



Маска-личина «Нага-рясса»
(Змеинный Демон). Театра
«Колам» (Шри Ланка). Дерево,
краска, лак.



Маска-личина «Гурулу-рясса» (мифическая птица Гаруда) в гневной ипостаси. Театр «Колам» (Шри Ланка). Дерево, краска, лак.



Маска-личина одного из демонов болезни. Персонаж демонического культа сингалов (Шри Ланка). Употребляется в ритуалах излечения больного; может быть употреблена и в театральном представлении для изображения раненого с рассеченным ртом. Дерево, краска, лак.



Маска шлемовидная «Мыньлянь». Историко-литературный персонаж сунского времени (960-1279 гг.). Папье-маше, краска, металл, шёлк, волос, растительное волокно.



Маска шлемовидная «Хуан-ши-дза-тау» - священное буддийское животное лев или небесная собака. Персонаж народных театрализованных представлений, проводившихся в храмах Северного Китая. Папье-маше, краска.



Маска шлемовидная «Люцуй». Мифический буддийский персонаж. Папье-маше, краска. Персонаж народных театрализованных представлений, проводившихся в храмах Северного Китая.



Маска-личина «Лисица (Kitzune)». Популярный персонаж мистерии Кагура, выступает нередко в образе оборотня или колдуньи. Папье-маше, краска, растительное волокно. Приобретена в Японии



Маска-личина «Министр».
Персонаж японского
классического театра Но. Дерево,
краска, волос, растительное
волокно. Приобретена в Японии



Маска-личина чудовища,
изображает черта или гнев.
Персонаж японского
классического театра Но. Дерево,
краска, ткань, растительное
волокно. Приобретена в Японии



Маска ручная. Представляет собой полую голову мифического животного. В данном образе сочетаются буддийские и синтоистские черты, а также некоторые айнские характеристики. Дерево, бумага, краска, волос, мех, кожа, стекло, металл (железо, медь), растительное волокно.



Маска ручная - голова льва «сиси» (аналог китайской буддийской небесной собаки Шицза). Используется женщинами или детьми во время народных праздников. Папье-маше, дерево, краска, волос.



Маска-личина. Изображает мифического предка. Вероятно, использовалась в тайных церемониалах мужчин. Дерево, краска. Р. Сепик, о-в Новая Гвинея.



Маска-наголовник типа «эхаро» (букв. «танцевальная маска»). Изображает мифологический персонаж. Использовалась во время танцев, дополняющих главные церемонии мужского дома. Дерево, луб, краска. Юго-Восточная Новая Гвинея.



Маска шлемовидная «татануа». Символизирует молодого, полного сил мужчину: воины сбривали волосы по бокам головы, оставляя лишь центральный гребень. На деревянной личине присутствуют клановые знаки владельца. Использовалась во время танцев эротического характера в рамках грандиозного цикла похоронных обрядов «малангган». Дерево, растительное волокно, краска, раковины. О-в Новая Ирландия.



Маска-наголовник. Изображает предка. Орнамент на щеках маски и рог на лбу воспроизводят традиционные татуировки и прическу. Использовалась в церемониальных танцах при обрядах инициации и погребения. Дерево, кожа антилопы, краска, металл. Камерун,



Маска-наголовник. Изображает голову буйвола. Использовалась членами тайного союза в церемониальных танцах при обрядах инициации. Дерево, краска. Камерун



Маска-личина. Изображает дух умершей женщины. Использовалась при обрядах погребения. Дерево, краска. Габон.



Маска-личина. Изображение предка. Маска тайного общества бваба бва кифвебе. Использовалась в церемониальных танцах при обрядах инициации и погребения. Предназначалась для отпугивания злых духов, для чего её натирали чудодейственными снадобьями. Дерево, краска. Заир



Маска шлемовидная. Изображает дух предка. Использовалась в церемониальных танцах при обрядах инициации и погребения. Дерево, краска, растительное волокно. Заир



Маска-наголовник. Изображает мифическую антилопу «Чи-вара». Использовалась членами тайного мужского союза «Фла-куру» в церемониальных танцах во время земледельческих работ. Дерево, краска. Мали



Маска шлемовидная. Изображает «Комине (Намине)» - идеальную женщину. Использовалась членами тайного общества «До» в земледельческих праздниках. Дерево, краска. Мали



Маска изображающая женского духа-помощника шамана. Дерево, краска. Аляска (США), индейцы



Панель маски-наголовника с изображением Ворона. Использовалась в ритуальных плясках. Дерево, краска, перламутр. Канада, индейцы квакиютль.



Маска-личина. Изображает мужского духа. Гипс, краска, перья индейки, мех выдры и собаки. США, индейцы потаватоми.



Реплика маски совы из археологических раскопок. О-в Кадьяк (Аляска, США), эскимосы алутиик. Дерево, краска, пластмасса.



Маска-личина «Дьявол». Дерево, краска. Мексика.



Маска-личина карнавальная. Изображает чудовище. Глина, краска. Мексика.



Маска-личина. Дерево, краска.
Мексика.



Маска-личина. Изображает духа.
Используется в рыбьем танце
«huvat». Дерево, краска.
Бразилия, индейцы камайюра.



Маска-наголовник. Изображает голову обезьяны. Используется в обрядовом танце Warime. Дерево, растительное волокно, каолин, пчелиный воск, растительные красители. Венесуэла, индейцы пиароа.



Маска волка. Атрибут мужского костюма на празднике середины зимы. Козья и овечьей шкуры, ткань. Республика Дагестан, цезы/дидойцы.







**Шри Ланка
2014
Дерево,
солома**



**Бали
2013
Дерево**



**Южная Корея, маска
монаха
2013
Дерево, ткань**



Конго - Уганда
2013
Дерево



Конго - Уганда
2013
Дерево

**Конго - Руанда
2013
Дерево, раковины**





Бали
2012
Дерево

**Амазония, племена Бразилии
2012
Дерево, кожа и позвонки
анаконды, кости боа,
челюсти пираньи, чешуя
арапаймы, волокна пальмы**





**Амазония,
племена
Колумбии
2012
Дерево, ткань из
коры дерева**

**Амазония, хиппи
Перу
2012
Орех, чешуя
арапаймы,
семена, бисер**



**Амазония,
племена Перу
2012
Орех, чешуя
арапаймы, семена**



**Филиппины,
Ифугао
2011
Дерево**



Мексика, по
мотивам майя
2011
Базальт





Мексика, по
мотивам
ацтеков
2011
Глина

Южный
Таиланд, Као
Лак
2010
Дерево, ткань



Италия,
Венеция
2010
Папье-маше,
кожа



Индия, Эллора
2010
Бальса



Индия, Эллора
2010
Бальса



Венесуэла,
дельта Ориноко
2009
Скорлупа кокоса,
волокна пальмы



Вьетнам, Хой Ан
2008
Дерево





Греция, Афины
2008
Гипс

Малайзия, Кучинг
2006
Бальса



Китай, Лешань
2005
Бамбук



Ангола
1995
Дерево



Экзотические Маски Мира

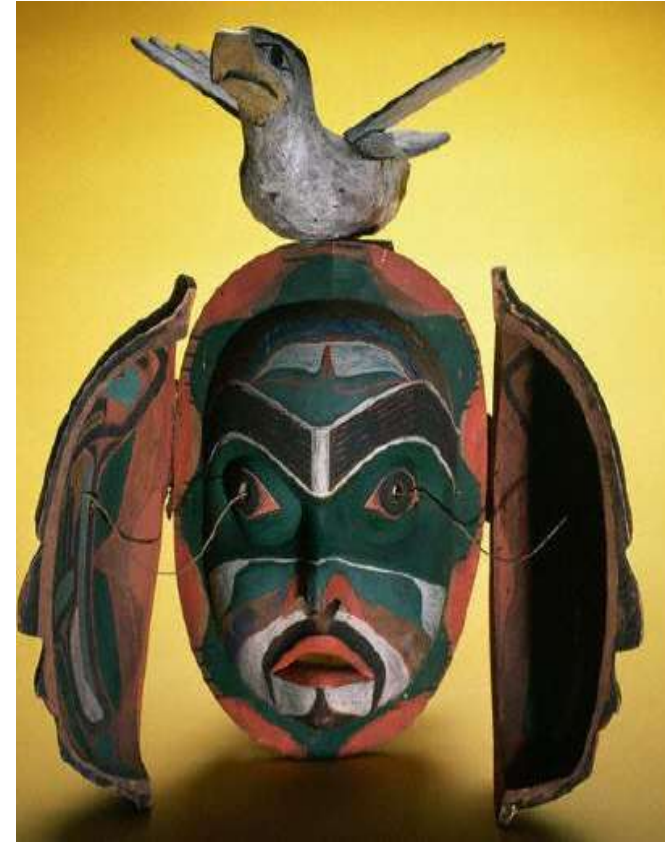


Деревянное зодчество североамериканского индейского племени квакиутль – это отдельная тема для разговора. Отдельная и особая, потому что квакиутли добились в искусстве резьбы по дереву, а именно, в создании сложных механических масок небывалого совершенства.

Трансформационные маски, или как их называют, маски-трансформеры встречаются и у других племен-соседей квакиутль – тлинкитов, хайда, но только у первых трансформационные маски наиболее сложны и великолепны.

В мире существовало огромное множество различных масок, все они имели для своих создателей большое значение, а для кого-то просто огромное (даже, несмотря на их порой примитивное исполнение). Маски же квакиутль настолько технически сложны, что могут являть при трансформации (при открытии и закрытии створок) шлемов две или даже три личины своих персонажей. На мой взгляд, маски-трансформеры квакиутль - это вершина развития искусства ритуальной резьбы по дереву.











Маска-трансформер представляет собой шлем, в котором прячутся, как в матрешке две или более масок. Створки шлема приводятся в движение с помощью веревок и блоков, и за одним раскрывающимся лицом обнаруживается другое, неизменно связанное с первым или мифом или реальной действительностью.



Как правило, в масках квакиутль изображены тотемные прародители племени и их потомки, духи-помощники, а также такие персонажи как Луна и Солнце, сменяющие друг друга. Иными словами, такого рода маски призваны показать во время ритуала трансформирующийся, меняющийся характер мира, его явлений, процессов. Такие маски широко использовались в похоронных обрядах и обрядах инициации молодых мальчиков квакиутль, которые, подчас, были поражены невиданному доселе «духу», меняющему личины в процессе танца.













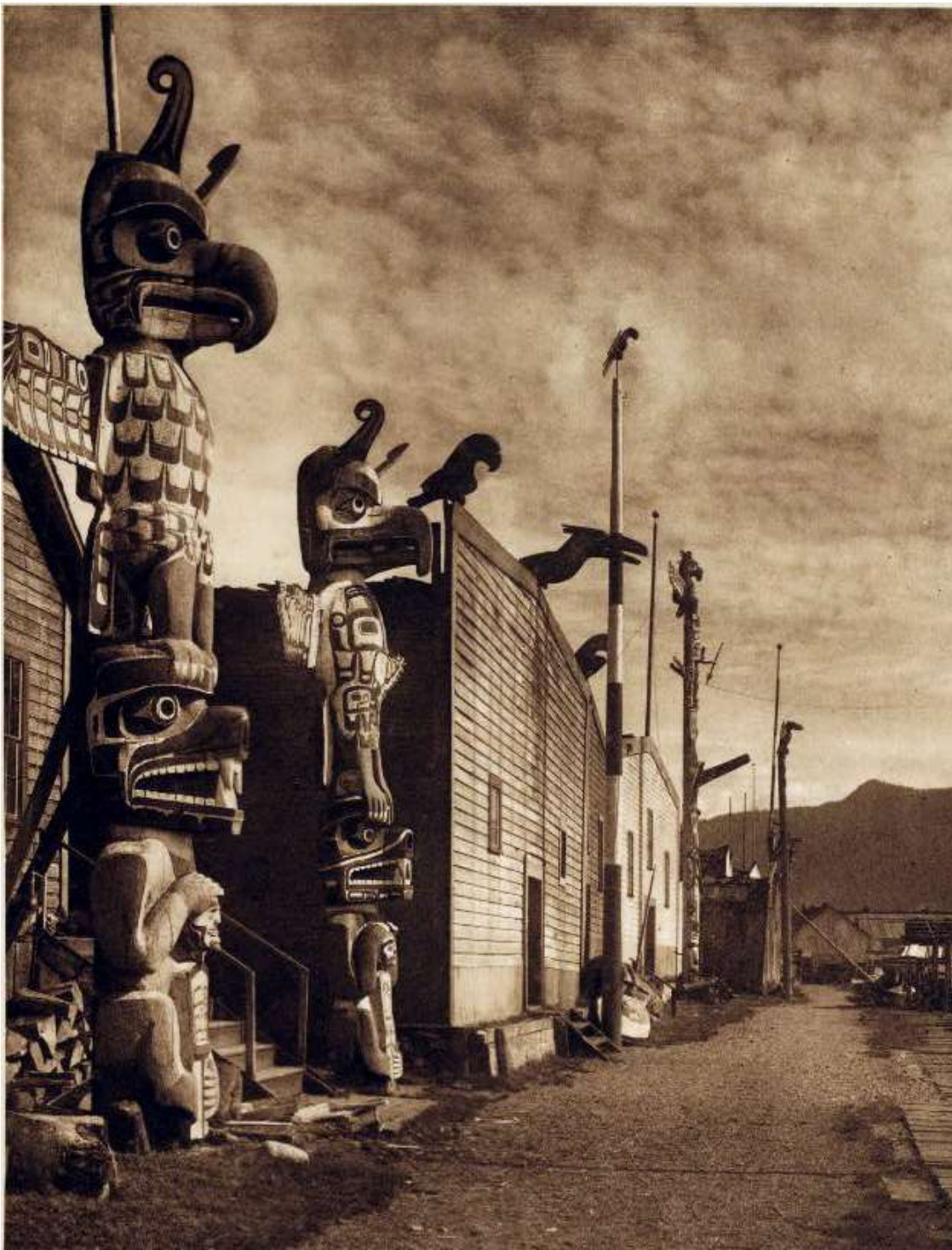






Но не только маски квакиутль заставляли двигаться. Многие общественные здания (как и у тлинкитов) были оборудованы раздвижными входами, «поглощающими» представителей племени персонажами местной мифологии. Такие примеры зданий можно увидеть в фильме Эдварда С. Кёртиса «В краю охотников за головами» (1914) и в «Мертвеце» (1995) Джима Джармуша.





ИНДЕЙЦЫ КВАКИУТЛЬ

Квакиутль — индейский народ группы вакашей. Самоназвание — кваквэкэвакв. В русских текстах встречается написание — квакиутл, квакиютль, квакиутли. Численность — 3,5 тыс. человек. Населяют север острова Ванкувер и противоположное побережье континента в Канаде, провинция Британская Колумбия. Язык квакиутль (кваквала), относится к северной группе вакашских языков. В настоящее время сильно вытеснен английским.

По типу культуры относятся к индейцам северозападного побережья Северной Америки. Основное занятие — рыболовство (главные промысловые рыбы — лосось, рыба-свеча). Ремесла — резьба по дереву, изготовление масок. Поддерживали отношения с соседями, народами других языковых групп, тлинкитами, атапасками, хайда. О тлинкитах и их искусстве резьбы по дереву мы уже писали ранее:

В обществе квакиутль существует деление на сословия. Ранее было распространено рабство. Существуют так называемые ранги, или церемониальные должности. Их обладатели составляют знать. Народность квакиутль состояла из 30 независимых групп (племён). Племя состояло из 7 родов (нэмайма), жило в одном общем зимнем селении. Во главе стоял вождь. Браки совершаются между родами (экзогамия), но знать допускает браки внутри рода (эндогамия)

